

GUIA RÁPIDO



POSITIVO
CASA INTELIGENTE



SMART CENTRAL
(PCA RF)



App Store



Google Play

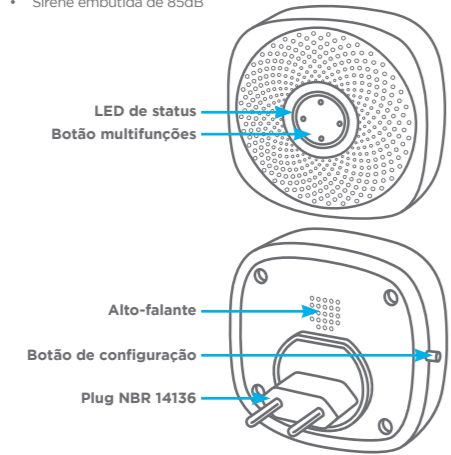
Efetue o download do aplicativo Positivo Casa Inteligente e crie uma conta

DESCRIÇÃO

A Smart Central (Central de Alarme) é responsável pela comunicação de todos os componentes de alarme da linha Positivo Casa Inteligente. É a partir daqui que serão feitas as configurações e composição das zonas de monitoramento.

FUNÇÕES E CARACTERÍSTICAS

- Conexão WiFi com a internet
- Comunicação com os sensores
- Suporta até 10 zonas para facilitar a gestão dos sensores, cada zona com até 10 sensores
- Suporte até 8 controles remotos para armar ou desarmar o alarme localmente
- Bateria de backup para que seu sistema continue sempre funcionando, mesmo em casos de falta de energia
- Compatível com os sensores da linha Positivo Casa Inteligente
- Sirene embutida de 85dB



Para mais informações, consulte:
www.positivocasainteligente.com.br/manuais

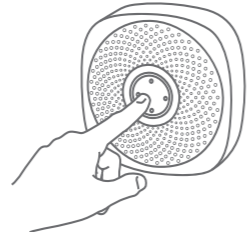
PADRÃO DA LUZ INDICATIVA

	PISCANDO RÁPIDO	PISCANDO LENTO	SEMPRE LIGADO
LUZ AZUL	X	X	Wi-Fi conectado e com acesso à internet
LUZ AMARELA	X	Wi-Fi desconectado	X
LUZ VERDE	Adição de sensores	X	Modo Normal

Verifique abaixo as diferentes formas de utilização dos botões multifunção e de configuração:

MULTIFUNÇÃO (Botão central)

Pode ser utilizado para ligar/desligar a central ou armar/desarmar o alarme.

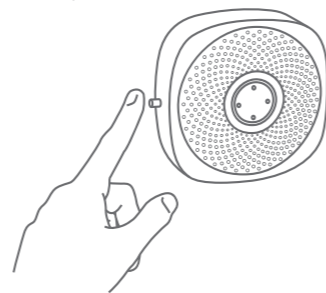


- Ligar: pressione por 5 segundos quando a central estiver fora da tomada (ou em caso de queda de energia)
- Desligar: pressione por 5 segundos quando a central estiver fora da tomada (ou em caso de queda de energia) e o status do alarme estiver desarmado.
- Armar: com a central desarmada, pressione o botão por 3 segundos. Você ouvirá um bipe.
- Desarmar: com a central armada, pressione o botão por 3 segundos. Você ouvirá dois bipes.

Obs.: quando a central estiver desligada e for conectada à tomada, ela ligará automaticamente.

BOTÃO DE CONFIGURAÇÃO (Botão lateral)

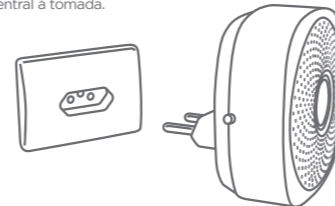
Pode ser utilizado para adicionar sensores, configurar o Wi-Fi e para restaurar os padrões de fábrica.



- **Adição de sensores:** pressione o botão por 2 segundos e você ouvirá um bipe. Faça a adição do sensor e você ouvirá um bipe de confirmação. Caso o sensor já tenha sido adicionado anteriormente você ouvirá dois bipes. Para sair do modo de adição pressione o botão por 2 segundos ou aguarde 30 segundos.
- **Configuração do Wi-Fi no Modo Normal:** pressione o botão por 5 segundos para entrar neste modo. Siga os passos do item "Configuração".
- **Restauração aos padrões de fábrica:** pressione o botão por 10 segundos para retornar às configurações iniciais.

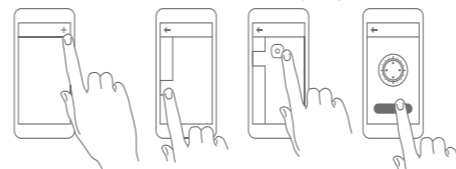
CONFIGURAÇÃO

1. Conecte a central à tomada.

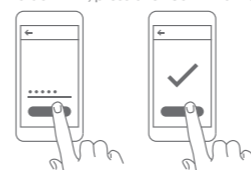


2. Abra o aplicativo Positivo Casa Inteligente e faça login ou crie uma conta seguindo os passos do aplicativo.
3. Na central, pressione o botão de configuração por 5 segundos para entrar no Modo Normal de configuração do Wi-Fi.

4. Certifique-se de que o seu smartphone esteja conectado em sua rede WiFi doméstica que você deseja conectar a central. Obs: suporta 2.4GHz
5. A. Pressione o botão "+" no canto superior direito.
B. Selecione a seção "Alarme".
C. Selecione a opção Central de Alarme
D. Confirme se a luz indicativa está sempre ligada na cor verde.



6. Insira a senha do Wi-Fi, pressione "Confirmar" e aguarde.



7. Pronto! A sua central está pronta para ser utilizada.

ADIÇÃO DE ACESSÓRIOS

Os sensores adquiridos juntos de seu Kit Casa Segura já estão adicionados à central e prontos para uso. Siga os passos abaixo somente para sensores comprados independentemente ou caso tenha feito uma restauração de fábrica na central através do aplicativo.

- Pressione por, aproximadamente, 2 segundos o botão de configuração da central. A luz indicativa ficará verde e piscará rapidamente.
- Para adicionar sensores de movimento: movimente o sensor para que ele detecte movimento.
- Para adicionar sensores de abertura: separe as duas partes do sensor.
- Para adicionar controle remoto: pressione qualquer botão do controle.
- Para sair do modo de adição: pressione o botão de configuração da central por 2 segundos ou aguarde 30 segundos.

OPERAÇÃO

Após a configuração inicial, seu sistema de alarme já está pronto para uso. Para configurações avançadas, selecione a central na lista de dispositivos do aplicativo para acessar" o menu. *Para acessar com o usuário Administrador, a senha padrão é "123123" e para o usuário Convidado é "123456". Recomendamos a troca da senha padrão no primeiro uso.

CONTROLE

Nesta aba é possível definir o modo de operação do sistema de alarme.

- **Modo em casa:** com este modo ativado, os sensores que compõem a zona em casa não irão disparar o alarme.
- **Ativado:** este modo é aplicável para quando não houver ninguém em casa. Todos os acessórios farão o disparo do alarme.
- **Desativado:** neste modo nenhum acessório irá disparar o alarme.
- **Emergência:** este modo serve como botão de pânico para o disparo do alarme.

CONFIGURAÇÕES

Nesta aba é possível configurar o tempo de atraso para armar e disparar o alarme, as senhas e agendar as rotinas do alarme.

- **Atraso:** configure aqui o atraso para que o alarme seja ativado e também o atraso para que o alarme seja acionado após a violação de algum sensor.
- **Senha:** utilize este menu para alteração da senha de administrador e adição/alteração de senha para convidados.
- **Agenda:** utilize este menu para criar rotinas de ativação/desativação dos modos de funcionamento.

ACESSÓRIOS

Nesta aba é possível de fazer adição de sensores e configuração das zonas. Bem como visualizar e renomear os controles remotos. É possível adicionar até 8 controles remotos a uma central.

Gerenciamto de zonas: utilize esta seção para adicionar/excluir e configurar as zonas do alarme. Cada central suporta até 10 zonas e cada zona até 10 sensores.

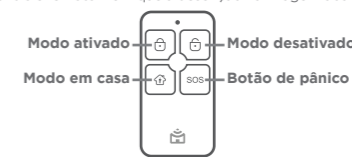
Adição: pressione o botão "+" e dê um nome. Em seguida escolha o tipo de zona em que ela se enquadra. Habilite o botão da sirene caso queira que esta zona dispare a sirene e selecione o tempo de disparo da sirene. Uma lista será apresentada com todos os sensores que não estão associados a uma zona. Selecione os sensores desejados. Sensores adicionados a Zona 1 não aparecerão disponíveis para adição na Zona 2, e assim sucessivamente. Caso queira remover o sensor de uma zona, bata remover a seleção do sensor naquela zona e ele retornará à lista de sensores disponíveis.

REGISTROS

Nesta aba ficam registradas todas as ações capturadas pelos sensores das zonas separados por data e hora.

OPERAÇÃO COM O CONTROLE REMOTO

Também é possível alternar entre os modos da central de alarme pelo controle remoto. Verifique a descrição na imagem abaixo.



PERGUNTAS FREQUENTES

- **A que distância posso instalar os sensores da central?** Você pode posicionar os sensores até 70 metros da central. Porém essa distância pode variar dependendo no tipo de construção da sua casa, interferências e outros fatores. Caso você instale o sensor a uma distância não coberta pela central, ou num ponto cego, o aplicativo Positivo Casa Inteligente listará este sensor como off-line.
- **Meu alarme continuará funcionando em caso de queda de energia?** Sim. A central de alarme possui uma bateria interna para casos de queda de energia para manter o seu alarme funcionando por aproximadamente 4 horas. Mesmo neste caso, o kit de segurança da linha Positivo Casa Inteligente continuará monitorando sua residência e soará o alarme caso necessário.

- **Meu alarme continuará funcionando em caso de queda da conexão Wi-Fi?**

Sim. A comunicação da central com os sensores não se dá pela conexão WiFi. Porém a conexão WiFi é utilizada para outros fins, como o envio de notificações para o seu celular em caso de violação do alarme ou para o controle do alarme pelo aplicativo.

- **É cobrada alguma mensalidade para utilização do alarme?**

Não. Uma vez comprado o seu kit de segurança não é necessária nenhuma outra assinatura mensal para o funcionamento. O alarme é totalmente seu.

Novas funções e características poderão ser ofertadas futuramente como um serviço cobrado, porém serão opcionais e toda a funcionalidade disponível anteriormente continuará sendo gratuita.

SMART CENTRAL - INFORMAÇÕES TÉCNICAS

Tensão de entrada	100-240Vac, 50/60Hz
Máximo consumo de energia	≤ 5W
Conexão Wi-Fi	2.4 GHz, IEEE 802.11b/g/n
Segurança e criptografia	WEP/TKIP/AES
Comunicação com periféricos	433 MHz
Distância dos periféricos	≤ 100m, sem barreira
Bateria para emergências	Sim, 250 mAh, Li-Ion, recarregável
Duração da bateria	4 horas
Sirene	85dB, 3m
Tipo de plug	Brasil (NBR 14136)
Certificações	Anatel, RoHS
Condições de Armazenamento	20°C- +65°C, 20%-93% (40°C)
Condições de operação	10°C- 55°C, 10%-90% (40°C)
Dimensões	80x80x55 mm
Peso	85 g

CONTROLE - INFORMAÇÕES TÉCNICAS

Alimentação	1x Bateria CR2032
Frequência de transmissão	433 MHz
Consumo em standby	≤ 3uA
Corrente máxima em uso	≤ 40mA
Antijamming e anticonagem	Sim
Distância de transmissão	70 m, sem barreira
Alerta de bateria baixa	Notificação no aplicativo
Vida útil da bateria	2 anos
Certificações	Anatel, RoHS
Condições de operação	-10°C-55°C, 10%-90% umidade relativa
Dimensões	68x35x15 mm
Peso	25 g

CERTIFICAÇÃO ANATEL



SMART CENTRAL (PCA RF) 02679-19-03589
CONTROLE (PCR RF) 02682-19-03589

“Este equipamento não tem direito à proteção contra interferência prejudicial e não pode causar interferência em sistema devidamente autorizados”

“Este produto está Homologado pela ANATEL, de acordo com os procedimentos regulamentados pela Resolução nº 242/2000 e atende aos requisitos técnicos aplicados.”

Para mais informações sobre ANATEL, consulte o site: www.anatel.gov.br

INSTRUÇÕES DE SEGURANÇA DE BATERIA

PARABÉNS! VOCÊ ACABA DE ADQUIRIR UM PRODUTO COM A QUALIDADE POSITIVO TECNOLOGIA! POR FAVOR, PEDIMOS QUE LEIA ATENTAMENTE ESTAS INSTRUÇÕES ANTES DE UTILIZAR SEU PRODUTO, DE FORMA A GARANTIR UM USO SEGURO PARA VOCÊ OU SEUS FAMILIARES.

LEMBRE-SE: A GARANTIA CONTRATUAL É O PRAZO CONCEDIDO, POR MERA LIBERALIDADE, PELA POSITIVO TECNOLOGIA. A BATERIA QUE ACOMPANHA O SEU PRODUTO NÃO POSSUI ESTA COBERTURA, CABENDO APENAS NESTE CASO O PRAZO DE 90 (NOVENTA) DIAS DE GARANTIA LEGAL PARA EVENTUAIS RECLAMAÇÕES. O MESMO SE APLICA PARA ACESSÓRIOS QUE ACOMPANHAM O PRODUTO, TAIS COMO: FONES DE OUVIDO, CARREGADOR, TECLADO, CAPA PROTETORA, CABO CONVERSOR MINI, MICRO-USB, CARTÃO REMOVÍVEL, CARTÃO SIM, CANETA APONTADORA E DEMAIS ITENS.

Se a bateria não for corretamente manuseada poderá lhe causar danos, por isso, observe as seguintes precauções, e evite mau uso do Produto e a exposição a ferimentos e lesões, NÃO submetendo o seu Produto a:

- Calor** - Não submeta o seu Produto à luz direta do sol e não o coloque perto de fontes de calor excessivo, como carros fechados expostos ao sol, praia, piscina e outros. A carcaça externa poderá se deformar e os sensores internos poderão se danificar, causando danos ao seu Produto.
- Quedas e Golpes**
 - O seu Produto é um objeto sensível, portanto, tenha cuidado para não danificá-lo. Caso seu Produto sofra quedas, golpes, perfurações, seja queimado, esmagado, entre em contato com líquidos, ou sofra qualquer outro dano que possa lhe expor a riscos, recomendamos que descontinue o uso do seu Produto evitando superaquecimento e/ou ferimentos;

- Não utilize o seu Produto com a tela ou carcaça rachadas, com perfurações ou danos que possam expor seus componentes;
- Não corte, dobre, modifique, ou coloque objetos pesados ou pise no cabo do adaptador de energia.

c) Umidade Excessiva ou chuva

- Não utilize ou submeta seu Produto próximo a nenhum líquido, tais como: água, chuva, produtos de limpeza, dentre outros, uma vez que podem causar curto-circuito e oxidação nos componentes eletrônicos, ocasionando o mau funcionamento ou inutilização do Produto.
- Não utilize ou mantenha seu Produto em locais muito úmidos, ou à maresia das praias. A umidade do vapor do chuveiro, das panelas e do mar, por exemplo, poderão causar curto-circuito e oxidação nos componentes eletrônicos, ocasionando o mau funcionamento ou inutilização do Produto.

d) Vibração mecânica ou choque

Não exponha o seu Produto a choques mecânicos ou vibração excessiva, sob pena de danificar os componentes internos e externos.

e) Interferência magnética

Não use seu Produto muito próximo a fontes eletromagnéticas, tais como: micro-ondas, televisão, alto-falantes grandes ou motores. A interferência poderá causar mau funcionamento do seu Produto.

f) Atmosferas explosivas

Não utilize ou carregue seu Produto próximo a áreas sob risco de explosão, como Postos de Gasolina, por exemplo.

g) Armazenamento

- Mantenha o seu Produto sempre em local seco, arejado e com temperaturas entre 5°C e 35°C, e não o submeta a alterações abruptas de temperatura.
- Caso seu Produto seja um Notebook recomendamos que este seja preferencialmente armazenado com a bateria carregada com aproximadamente 70% de carga.

h) Adaptador

Não use um adaptador de energia desconhecido, danificado ou rompido, o uso nestas condições é muito perigoso e poderá causar incêndio ou explosão. Utilize o modelo que acompanha o Produto ou equivalentes recomendados pela POSITIVO. Conectar incorretamente o adaptador pode causar danos ao seu Produto.

i) Substituição

Não manuseie a bateria por conta própria. Não abra nem tente desmontar a bateria. Isso poderá causar superaquecimento, incêndio ou lesão. Se necessário, procure uma Assistência Técnica autorizada pela POSITIVO.

j) Ventilação

Caso seu Produto seja um Notebook recomendamos que não o coloque sobre camas, sofás, tapetes, no colo, em superfícies instáveis ou outras condições que possam cobrir ou bloquear as aberturas de ventilação de ar enquanto estiver em funcionamento. O bloqueio destas aberturas poderá provocar superaquecimento podendo causar deformações, mau funcionamento ou risco de incêndio. Utilize sempre o seu Produto em uma superfície rígida, plana e limpa.

k) Carregamento em rede elétrica

- Ao carregar uma bateria, procure fazê-lo em local arejado. A bateria dissipa mais calor que o normal durante o processo de carregamento e caso esteja em local abafado poderá acabar queimando.
- Não mantenha seu Produto conectado a rede elétrica ou a qualquer fonte de alimentação próximo ao seu local de dormir, sob um cobertor, travesseiro, sofás ou mesmo junto ao seu corpo. O excesso de calor poderá ocasionar o superaquecimento do Produto podendo causar lesões.

NÃO DURMA SOBRE UM DISPOSITIVO OU ADAPTADOR DE ALIMENTAÇÃO.

l) Transporte

Caso seu Produto seja um Notebook, recomendamos que antes de transportá-lo você se certifique de que o mesmo está desligado ou em modo de suspensão (Com o indicador de carga/alimentação) desligado, e não esteja superaquecido. A proximidade das mãos junto as aberturas de ventilação de ar poderão causar desconforto ou queimaduras.

m) Normas e Regras

Caso seu Produto seja um Notebook recomendamos que se o uso das funções sem fios for proibida dentro de aviões, desative todas as funções sem fios antes do embarque e ligue em modo Avião. Se for necessário desativar rapidamente as funções da rede sem fio, desligue o computador através do botão Liga/desliga.

n) Limpeza do Equipamento

Não utilize álcool (líquido ou gel) ou outros produtos de limpeza para limpar o seu aparelho. Use um pano macio, suave e seco para limpar a superfície da tela. Não use limpadores líquidos ou limpadores de vidro.

o) Vida Útil da Bateria

A bateria de seu Produto possui uma perda de capacidade natural ao longo do tempo de uso, que está associada com o número de ciclos de cargas realizado. Quando a redução da autonomia de sua bateria atingir aproximadamente a metade do tempo de quando era nova, sugerimos que seja providenciada a sua troca.

Estudos têm demonstrado que a vida útil da bateria poderá vir a ser prolongada caso exista o monitoramento e gestão pelo usuário da carga mínima e máxima, recomendando-se manutenção da carga da bateria em montante não inferior a 25% e a carga máxima da bateria em montante não superior a 85%.

LEMBRE-SE: A GARANTIA NÃO COBRE PROBLEMAS POR MAU USO DO PRODUTO, LOGO, ALÉM DAS QUESTÕES ACIMA RELACIONADAS, RECOMENDAMOS A LEITURA DO MANUAL DE GARANTIA E EVITE A PERDA DA GARANTIA DO SEU PRODUTO.

DESCARTE: Quando entender que o seu produto Positivo ou alguma parte dele, como baterias, mouse, teclado, chegou ao final da vida útil, entre em contato com a Positivo pelo e-mail: recicle@positivo.com.br ou pelo telefone **0800 644 7500** ou **4002-6440** (capitais e grandes centros). Por e-mail ou telefone, você receberá os dados da Assistência Técnica mais próxima, onde poderá deixar seu Produto para que seja dado um destino final ambientalmente adequado.

CERTIFICADO DE GARANTIA POSITIVO

A POSITIVO TECNOLOGIA S.A. (“POSITIVO”) quer que você desfrute ao máximo o seu Produto. Para isso, por favor LEIA COM ATENÇÃO as recomendações de uso e informações sobre a sua GARANTIA.

A POSITIVO disponibiliza uma opção cômoda, rápida e segura para solucionar eventuais problemas em seu Produto sem que você tenha que sair de casa. Caso o seu Produto apresente problemas, antes de qualquer ação, contate a POSITIVO através de nosso site www.positivocasainteligente.com.br. Lá contém perguntas frequentes e as possíveis soluções, além de dicas importantes de utilização. Acesse o site para uma solução mais rápida.

CONDIÇÕES DE GARANTIA

I - PRAZO DE VALIDADE DA GARANTIA

A POSITIVO assegura a você, consumidor deste Produto, contados a partir da data de entrega do mesmo Garantia total de 365 (trezentos e sessenta e cinco) dias, sendo:

- 275 (duzentos e setenta e cinco) dias de Garantia Contratual e;
- 90 (noventa) dias de Garantia Legal (inciso II do artigo 26 Código de Defesa do Consumidor).

Porém, para que a Garantia total tenha validade é imprescindível que além deste certificado, você apresente a NOTA FISCAL de compra do Produto no ato de seu acionamento.

Esta Garantia é válida para todo o território nacional e cobre os vícios previstos no artigo 18 do Código de Defesa do Consumidor, desde que o seu Produto tenha sido utilizado corretamente e de acordo com as normas e recomendações descritas neste documento e nos manuais. A GARANTIA NÃO COBRE PROBLEMAS POR USO INDEVIDO DO PRODUTO OU QUEBRAS.

IMPORTANTE: Além das demais opções constantes neste Certificado, o seu Produto não estará coberto se houver danos decorrentes da instalação inadequada, bem como quaisquer modificações que alterem a funcionalidade ou a capacidade do Produto sem a permissão por escrito da POSITIVO.

Conforme previsto no §1º do artigo 18 do Código de Defesa do Consumidor, a POSITIVO terá até 30 (trinta) dias para sanar eventual vício em seu Produto, desde que o problema tenha ocorrido dentro do período de vigência da sua Garantia.

Caso o Produto seja encaminhado para a Assistência Técnica por meios Correios, O PRAZO DE 30 (TRINTA) DIAS PARA SANAR EVENTUAL VÍCIO INICIARÁ A SUA CONTAGEM A PARTIR DA DATA DE RECEBIMENTO DO PRODUTO PELA ASSISTÊNCIA TÉCNICA E TER-

MINARÁ QUANDO DA DATA DE POSTAGEM POR ESTA a você, e sua rastreabilidade poderá ser acompanhada por meio do nº do E-Ticket fornecido pela POSITIVO através de seus Canais de Atendimento.

FIQUE ATENTO! A Garantia Estendida é um tipo de seguro adicional que tem como objetivo oferecer a você proteção ao seu Produto após o vencimento da Garantia Contratual e Legal. Portanto, a partir da vigência desse seguro, quem será responsável em caso de sinistro será a SEGURADORA que presta o serviço, e não a POSITIVO.

II - ATENDIMENTO DA GARANTIA

A POSITIVO lembra que não presta serviços de Garantia em domicílio. Portanto, para utilização de sua Garantia, você deverá entrar em contato através de nossos telefones, e-mail ou chat disponíveis em nosso site www.positivocasainteligente.com.br.

Quando o seu Produto ou uma de suas peças forem trocadas pela POSITIVO ou por seus representantes autorizados, essas peças passarão a ser de propriedade da POSITIVO.

A POSITIVO durante esta Garantia não se responsabiliza:

- caso identificado previamente o mau uso, pelos custos para o envio do seu Produto para o local no qual ele será reparado ou sua devolução. ESTAS DESPESAS SERÃO DE SUA EXCLUSIVA RESPONSABILIDADE e;
- por qualquer dano ou atraso que venha ocorrer durante o transporte dos Produtos enviados para análise de Garantia. É DE SUA EXCLUSIVA RESPONSABILIDADE EMBALAR SEU PRODUTO DE FORMA SEGURA EVITANDO QUE O MESMO SOFRA IMPACTOS DURANTE O TRANSPORTE.

OS PRODUTOS ENCAMINHADOS PARA REPARO Em sendo identificado o mau uso quando da análise em Garantia, a POSITIVO encaminhará o orçamento de reparo para sua aprovação.

EM LOCAL FÍSICO E QUE TENHAM SIDO ABANDONADOS JUNTO A ASSISTÊNCIA TÉCNICA PODERÃO SER DESCARTADOS PELA POSITIVO APÓS 3 (TRÊS) MESES, A CONTAR DA DATA EM QUE O MESMO FOR COLOCADO A DISPOSIÇÃO PARA RETIRADA.

Quando do envio para análise de Garantia, juntamente com o Produto e a Nota Fiscal de compra deverá ser encaminhado um breve relato do ocorrido e o estado em que o mesmo se encontra. Neste documento deverá constar o nome completo e a assinatura do comprador.

III - COBERTURA DA GARANTIA

Caso você necessite acionar a POSITIVO saiba o que a Garantia NÃO COBRE:

- Produtos adquiridos de mostruários de lojas ou em “saldão”;
- Bateria e acessórios que acompanham o Produto, tais como fones de

ouvido, carregador, teclado, capa protetora, cabo conversor mini, micro-USB, cartão removível, cartão SIM, caneta apontadora e demais itens;

c) Danos causados pelo uso de componentes ou produtos de terceiros e acessórios não autorizados ou não homologados pela POSITIVO;

d) Formação do Sistema Operacional do Produto. Importante: é de sua responsabilidade manter as cópias (backup) regulares de seus arquivos (fotos, textos, contatos, etc.) porque esta Garantia não cobre eventual perda e nem a realização de cópias;

e) Danos causados pela flutuação de energia elétrica ou descargas elétricas na rede. Importante: para a segurança do seu Produto, a POSITIVO recomenda que ele seja ligado na rede elétrica com o auxílio de um estabilizador;

f) Danos decorrentes da instalação inadequada, bem como quaisquer modificações que alterem a funcionalidade ou a capacidade do Produto sem a permissão por escrito da POSITIVO;

g) Danos decorrentes da utilização de acessórios não autorizados ou não homologados pela POSITIVO;

h) Danos decorrentes de mau uso ou uso inadequado, incluindo, mas não se limitando a quedas, golpes, fogo, alta umidade ou chuva, produtos de limpeza, exposição ao excesso de calor, interferência magnética, armazenamento, adaptadores desconhecidos ou danificados, utilização de objetos pontiagudos, violação, transporte inadequado, dentre outros;

i) Defeitos decorrentes do descumprimento das normas e recomendações de manutenção descritas neste documento e nos manuais do Produto, casos fortuitos ou de força maior, bem como aqueles causados por acidentes e forças da natureza.

CUIDADO! Para não perder o direito à garantia você deve observar os seguintes itens:

- Não modificar, violar ou consertar seu Produto, alterando sua funcionalidade ou a sua capacidade, por conta própria ou através de pessoas não autorizadas pela POSITIVO;
- Guardar a Nota Fiscal e apresentá-la quando ocorrer o acionamento da POSITIVO para reparo;
- Cuidar muito bem de seu Produto evitando quaisquer danos ou mau funcionamento ocasionado pelo mau uso ou uso inadequado, incluindo, mas não se limitando a quedas, golpes, fogo, alta umidade ou chuva, produtos de limpeza, exposição ao excesso de calor, interferência magnética, armazenamento, adaptadores desconhecidos ou danificados, utilização de objetos pontiagudos, violação, transporte inadequado, dentre outros;
- Não substituir o Sistema Operacional, não fazer upgrade (atualiza-

ção dos componentes do hardware² ou do software³) e/ou instalar expansões não originais de fábrica, não utilizar programas “piratas”;

e) Evitar a contaminação de seu Produto por “vírus”, instalação de programas indesejados, instalação de programas incompatíveis com a capacidade de processamento do seu Produto;

f) Cuidar com o manuseio e conexão de cabos, acessórios e dispositivos em geral que causem danos ao seu Produto;

g) Não danificar, rasurar ou de qualquer forma alterar o número de série do seu Produto – ele é a forma de identificação e cadastro do seu Produto na POSITIVO;

h) Não ligar o seu Produto em redes elétricas desconhecidas, com flutuação de energia elétrica ou em redes elétricas improvisadas ou extensões de luz.

¹O prazo de 30 (trinta) dias é um limite máximo que pode ser atingido pela soma dos períodos mais curtos utilizados, e poderá ser ampliado quando a solução do problema apresentado não comportar reparo dentro dos 30 (trinta) dias iniciais, conforme previsão do § 2º do artigo 18 do Código de Defesa do Consumidor.

²Hardware é a parte física do seu Produto.

³Software é conjunto de componentes lógicos ou sistema de processamento de dados de seu Produto.

CANAIS DE ATENDIMENTO

Para que seu atendimento seja ágil, tenha sempre em mãos o número de série do seu Produto e a Nota Fiscal de compra emitida pelo Varejista.

- Pela Internet: www.positivocasainteligente.com.br; seção SUPORTE TÉCNICO. Lá, você encontrará respostas a perguntas frequentes, drivers, entre outros;
 - Via Chat: no site, na seção SUPORTE TÉCNICO, acesse o menu Canais de Atendimento e depois a opção Chat.
 - Via E-mail: no site, na seção SUPORTE TÉCNICO, acesse o menu Canais de Atendimento e depois a opção e-mail e preencha o formulário.
 - Se suas dúvidas não forem solucionadas pelos canais acima, ligue para a Central de Relacionamento Positivo: 4002 6440 (Capitais e grandes centros) ou 0800 644 7500 (demais localidades), de segunda a sexta-feira, exceto feriados, das 8 às 19 horas, e aos sábados das 8 às 14 horas (horário de Brasília).
- A Central de Relacionamento Positivo prestará o devido suporte e, se necessário, em caso de problemas no hardware, indicará a Assistência Técnica ou ponto de serviço, com localização mais próxima da sua residência.



Preservação Ambiental

A conscientização ambiental faz parte da cultura de cada pessoa, faça a sua parte. Recomendamos que seu equipamento antigo e em desuso não seja descartado no lixo comum. Para saber como colaborar, entre em contato através dos canais abaixo:



recicle@positivo.com.br



4002 6440
(capitais e grandes centros)
0800 644 7500
(demais regiões)



www.meupositivo.com.br/tiverde

©2019 - Positivo Tecnologia. Todos os direitos reservados. Este documento é de propriedade da Positivo Tecnologia, não podendo ser reproduzido, transmitido, transcrito, total ou parcialmente, sem autorização prévia por escrito da mesma. Seu conteúdo possui caráter técnico-informativo. A Positivo Tecnologia reserva-se o direito de realizar as alterações que julgar necessárias em seu conteúdo sem prévio aviso. Todos os nomes de empresas e produtos citados são marcas registradas de seus respectivos proprietários. Fotos meramente ilustrativas e as cores podem variar conforme o modelo. Componentes sujeitos à alteração sem prévio aviso.